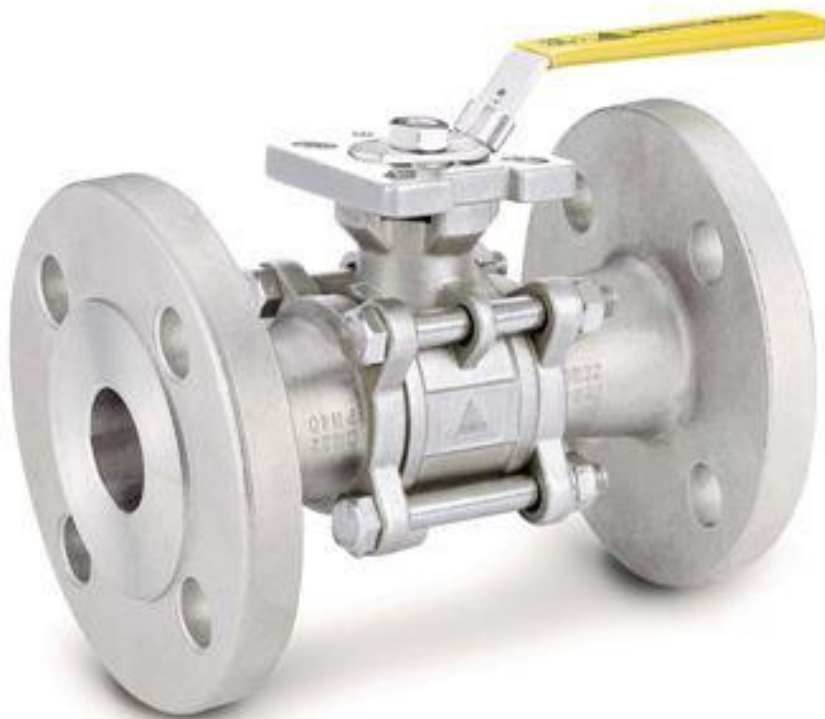


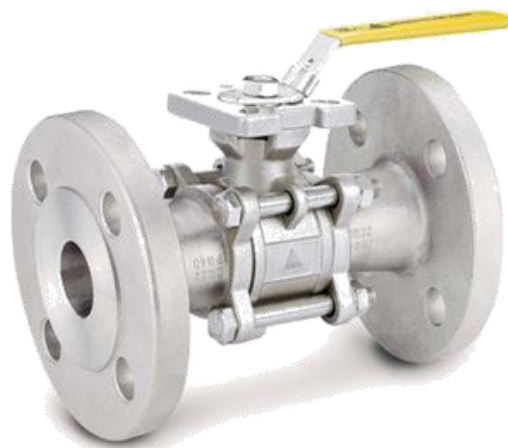
## KARIMÁS 3 RÉSZES SAVÁLLÓ GÖMBCSAP



## KARIMÁS 3 RÉSZES SAVÁLLÓ GÖMBCSAP

### TULAJDONSÁGOK:

- 3 részes kivitel – helyszíni karbantartásra tervezve
- Teljes átömlésű
- Kífűvészbiztos tengely
- ISO 5211 közvetlen hajtómű-csatlakozás
- Házfal vastagsága: EN12516-1/2/3
- Karimaméreték: EN 1092-1 PN40 DN50-ig, PN16 felett
- Beépítési méret: EN558-1 F1
- Nyomáspróba: EN 12266
- Üzemi hőmérséklet: -20°C - +180°C
- TA-LUFT bizonylat

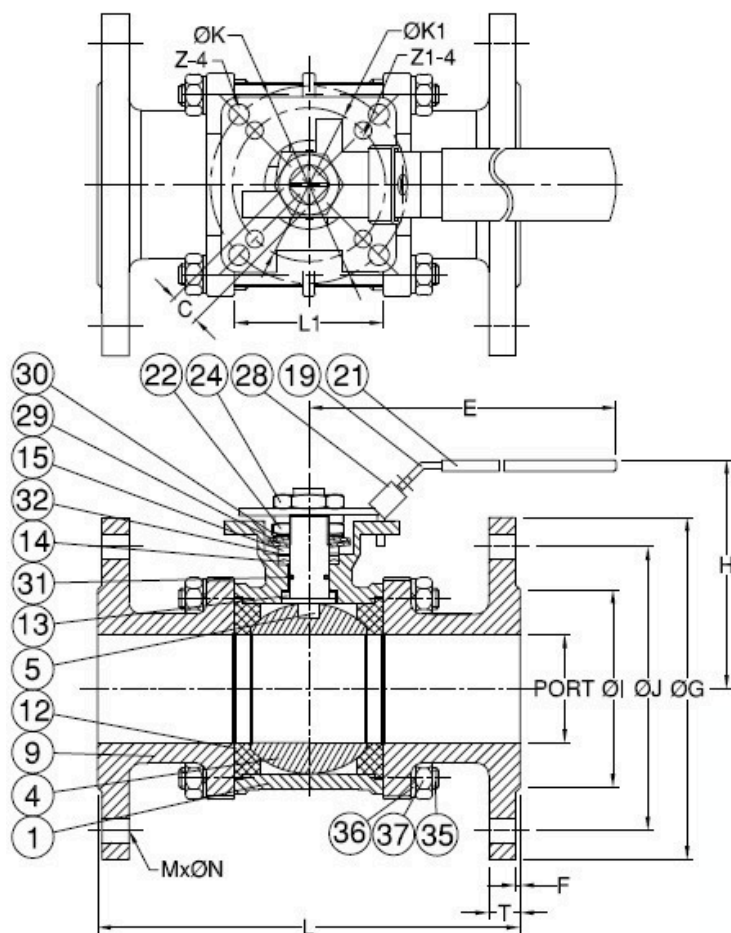


### FELHASZNÁLÁS:

- Vegyipari és gyógyszeripari felhasználás, minden olyan közeghez, amely kompatibilis az anyagminőséggel.

### ANYAGOK:

| Tétel | Megnevezés        | Anyag             |
|-------|-------------------|-------------------|
| 1     | Ház               | 1.4408 / EN1503-1 |
| 4     | Gömb              | ASTM A351 Gr.CFBM |
| 5     | Tengely           | SS316             |
| 9     | Végsapka          | 1.4408 / EN1503-1 |
| 12    | Ülék              | RTFE              |
| 13    | Tolóalátét        | RTFE              |
| 14    | Tengely tömítés   | RTFE              |
| 15    | Persely           | SS304             |
| 19    | Kar               | SS304             |
| 21    | Karburkolat       | VINYL GRIP        |
| 22    | Tengely anya      | SS304             |
| 24    | Kar anya          | SS304             |
| 28    | Zároló betét      | SS304             |
| 29    | Belleville alátét | SS304-CSP         |
| 30    | Alátét            | SS304             |
| 31    | O-gyűrű           | VITON             |
| 32    | Tömítés lezorító  | PTFE+25%GF        |
| 35    | Házcsavar         | SS304             |
| 36    | Csavaralátét      | SS304             |
| 37    | Csavaranya        | SS304             |



# KARIMÁS 3 RÉSZES SAVÁLLÓ GÖMBCSAP

## MÉRETEK:

Mértékegység: mm

| Méret | Port   | L     | L1    | E     | H     | C     | ØG   | ØJ    | ØI    | T     | F    | MxØN | ØK    | ØK1   | Z-4  | Z1-4 |     |
|-------|--------|-------|-------|-------|-------|-------|------|-------|-------|-------|------|------|-------|-------|------|------|-----|
| DN15  | 1/2"   | 15.0  | 130.0 | 22.5  | 112.0 | 74.0  | 9.0  | 95.0  | 65.0  | 45.0  | 16.0 | 2.0  | 4xØ14 | 50.0  | 36.0 | 7.0  | 6.0 |
| DN20  | 3/4"   | 20.0  | 150.0 | 27.5  | 112.0 | 81.0  | 9.0  | 105.0 | 75.0  | 58.0  | 18.0 | 2.0  | 4xØ14 | 50.0  | 36.0 | 7.0  | 6.0 |
| DN25  | 1"     | 25.0  | 160.0 | 34.0  | 136.0 | 90.5  | 9.0  | 115.0 | 85.0  | 68.0  | 18.0 | 2.0  | 4xØ14 | 50.0  | 36.0 | 7.0  | 6.0 |
| DN32  | 1-1/4" | 32.0  | 180.0 | 42.5  | 185.0 | 98.7  | 9.0  | 140.0 | 100.0 | 78.0  | 18.0 | 2.0  | 4xØ18 | 50.0  | 36.0 | 7.0  | 6.0 |
| DN40  | 1-1/2" | 38.0  | 200.0 | 52.0  | 198.0 | 115.3 | 14.0 | 150.0 | 110.0 | 88.0  | 18.0 | 3.0  | 4xØ18 | 70.0  | 50.0 | 9.0  | 7.0 |
| DN50  | 2"     | 50.0  | 230.0 | 63.5  | 198.0 | 124.0 | 14.0 | 165.0 | 125.0 | 102.0 | 20.0 | 3.0  | 4xØ18 | 70.0  | 50.0 | 9.0  | 7.0 |
| DN65  | 2-1/2" | 65.0  | 290.0 | 85.5  | 267.0 | 155.0 | 17.0 | 185.0 | 145.0 | 122.0 | 18.0 | 3.0  | 4xØ18 | 102.0 | 70.0 | 11.0 | 9.0 |
| DN80  | 3"     | 80.0  | 310.0 | 102.0 | 267.0 | 164.5 | 17.0 | 200.0 | 160.0 | 138.0 | 20.0 | 3.0  | 8xØ18 | 102.0 | 70.0 | 11.0 | 9.0 |
| DN100 | 4"     | 100.0 | 350.0 | 128.5 | 322.0 | 216.7 | 17.0 | 220.0 | 180.0 | 158.0 | 20.0 | 3.0  | 8xØ18 | 102.0 | 70.0 | 11.0 | 9.0 |

## BEÉPÍTÉS ÉS KARBANTARTÁS

### Telepítés előtt:

- A csővezetéknek tisztának kell lennie, hegesztési maradványoktól és mindenféle szennyeződéstől mentesen.
- A csővezetéknek tökéletesen illeszkednie kell, és megfelelően alátámasztottnak kell lennie, hogy elkerüljük a külső erőhatásokat.
- A szelep tömítéséhez a szolgáltatási körülményeknek megfelelő terméket kell használni.
- Használja a megfelelő csavarmeghúzási nyomatékot, hogy ne sérüljenek a csatlakozások.

### Tisztítás és tesztelés:

- A szelepet nyitva kell tartani a tisztítás során, hogy biztosítsuk, hogy nincsenek szennyeződések a golyó és a test között.
- A nyomáspróbát tiszta csővezetéken kell elvégezni.
- A szelepeket részlegesen kell kinyitni a teszteléshez. A nyomáspróba nem haladhatja meg az EN 12266-1 szabvány szerinti értékeket.

### Karbantartás:

- Ajánlott évente 1-2 alkalommal teljesen nyitni és zárni a szelepet.
- Bármilyen beavatkozás előtt győződjön meg róla, hogy a csővezeték nincs nyomás alatt, nincs benne folyadék, és megfelelően le van választva.
- A hőmérsékletnek biztonságosnak kell lennie a működéshez.
- Korrozív közeg esetén helyezzen be szigetelést a beavatkozás előtt.
- Ha a szelep nyomás alatt van, és tömítésnél szivárgás tapasztalható, húzza meg kissé a tömítést, amíg a szivárgás megszűnik.

+36 34 364 936

2800 Tatabánya, Erdész u. 37/B

info@asgszerelveny.hu

www.asgszerelveny.hu