

Pillangószelep - menetes házas típus

- Nyitott és zárt hideg és meleg vízrendszerekhez
- A hőtermelő berendezések vagy hűtőgépek be-/kikapcsolásához


Típus áttekintés

Típus	DN	kvmax [m ³ /h]	kvs [m ³ /h]	PN	n(gl)
D6200WL	200	2200	820	16	3.2
D6250WL	250	4200	1300	16	3.2
D6300WL	300	5700	1740	16	3.2

Műszaki adatok

Működési adatok	Közeg	Hideg és meleg víz, glikolos víz max. 50% arányban
	Közeghőmérséklet	-20...120°C [-4.0...248°F]
	Átfolyási jelleggörbe	0...60% nyitási szög: egyenszázalékos 0...100% nyitási szög: S-forma
	Átfolyási jelleggörbe megjegyzés	0...100% nyitási szög: lineáris (csak PR...-BAC (épület automatizálás) hajtóművel) PR..BAC hajtóműves pillangószelepeknél az átfolyási jelleggörbét a Belimo Assistant mobilalkalmazással paraméterezhető egyenszázalékos vagy lineáris jellegűre.
	Szivárgási osztály	tömör, szivárgási százalék A (EN 12266-1)
	Elfordulási szög	90°
	magasság	egyenesen a vízszintesig (az orsóhoz viszonyítva)
	Megfelelő karimacsatlakozás	Az ISO 7005-1 és EN 1092-1 szabványnak megfelelően Az ISO 7005-2 és EN 1092-2 szabványnak megfelelően A DIN 2641 és DIN 2642 szabványoknak megfelelően
	Karbantartási igény	karbantartásmentes
Anyagok	Szeleptest	EN-GJS-400-15 (GGG 40)
	Záróelem	Rozsdamentes acél AISI 304 (CF-8, 1.4308)
	Tengely	Rozsdamentes acél AISI 420 (1.4021)
	Tengelytömítés	EDPM O-gyűrű
	Tengelycsapágó	Bronz, acél, PTFE
	Ülék	EPDM

Biztonsági megjegyzések


- A golyóscsap helyhez kötött fűtő-, szellőző- és légkondicionáló rendszerekhez készült, és nem használható a megadott alkalmazási területétől eltérő módon, különösen repülőgépekben vagy bármi más légi közlekedési módokban.
- A beszerelést kizárólag az erre jogosult szakszemélyzet végezheti. A beszerelés során követni kell minden törvényi alkalmazandó intézményi beszerelési előírást.
- A szelep nem tartalmaz kicserélhető vagy javítható alkatrészeket.
- A szelepet tilos a háztartási hulladékkal együtt kiselejtezni. Vegyen figyelembe minden helyileg érvényes előírást és követelményt.
- A vezérelt eszközök áramlási sebességének meghatározásakor figyelembe kell venni az elfogadott irányelveket.
- A csőrendszerben kialakulható hidronikus ütések elkerülésének céljából a zsulut lassan nyissa és zárja.
- Ameddig a csőben áramlás található, a szelep használata hajtómű vagy csigahajtás nélkül tilos. Hajtómű vagy csigahajtás hiányában a szelep bezárhat és kárt okozhat (vízütés).

Termékjellemzők

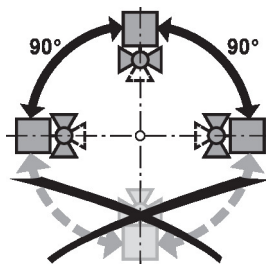
- Működési mód** A pillangószelep teljes nyílását vagy zárását egy nyit/zár forgóhajtómű biztosítja. A folytonosan működő forgóhajtóművek csatlakoztatását egy kereskedelmi szabályozó biztosítja, mely ugyanakkor támogatja a hajtómű elmozdulását a kívánt állásba. A rozsdamentes acélból készült szeleptányér a lágy-tömítésű EPDM fészekbe záródik, és biztosítja a megfelelő A szivárgási százalékot (tömör). Nyitott pozícióban a nyomáscsökkenés minimális, míg a kv érték eléri a maximális szintet
- Kézi felülbírlás** A kézi szabályozás vagy szigetelés kivitelezéséhez használjon egy csigahajtót (lásd „Tartozékok”). Korlátlan beállítás pozíciójelzővel felszerelt csigahajtással (önrögzítő).

Tartozékok

Mechanikus tartozékok	Leírás	Típus
	csigahajtás pillangószelepekhez DN 125...300	ZD6N-S150

Beszerelessel kapcsolatos megjegyzések

- Ajánlott beépítési helyzetek** A pillangószelepek függőlegestől vízszintesig is felszerelhetők. A pillangószelepeket ne szerelje függő helyzetben, tehát úgy, hogy a tengely lefelé nézzen.



- Vízminőségi követelmények** A vízminőséggel kapcsolatban a VDI 2035 követelményeit kell szem előtt tartani.

- Szervizelés** A pillangószelepek és a forgó hajtóművek karbantartásmentesek. A végső vezérlőeszközön végzett bármilyen javítási munka előtt különösen fontos a forgó hajtómű leválasztása a hálózati áramról (ehhez szükség szerint húzza ki az elektromos vezetéket). A csőrendszerben lévő szivattyúkat is mind ki kell kapcsolni, valamint a megfelelő elzáró szerelvényeket el kell zárni (várja meg, míg az alkatrészek lehűlnek, ha erre szükség van, és mindig csökkentse le a rendszer nyomását a környezeti nyomásra). A rendszert ne küldje vissza javításra, amíg a pillangószelepet és a forgó hajtóművet megfelelően, az utasítások szerint újra össze nem szerelte helyesen, és a csővezetéket egy képzett szakember újra fel nem töltötte. Amikor a rendszer ki van kapcsolva, a forgatónyomaték növekedése elkerülésének céljából aktiválja a pillangószelepet (teljes nyitás és zárás), legalább havonta.

Áramlásbeállítás

A Belimo pillangószelepei egyenszálalékos jelleggörbéje nyitott szög esetében 0%...60% között helyezkedik el.

Az alábbi táblázat tartalmazza a nyitási szöghöz (%) viszonyított megfelelő kv értékeket.

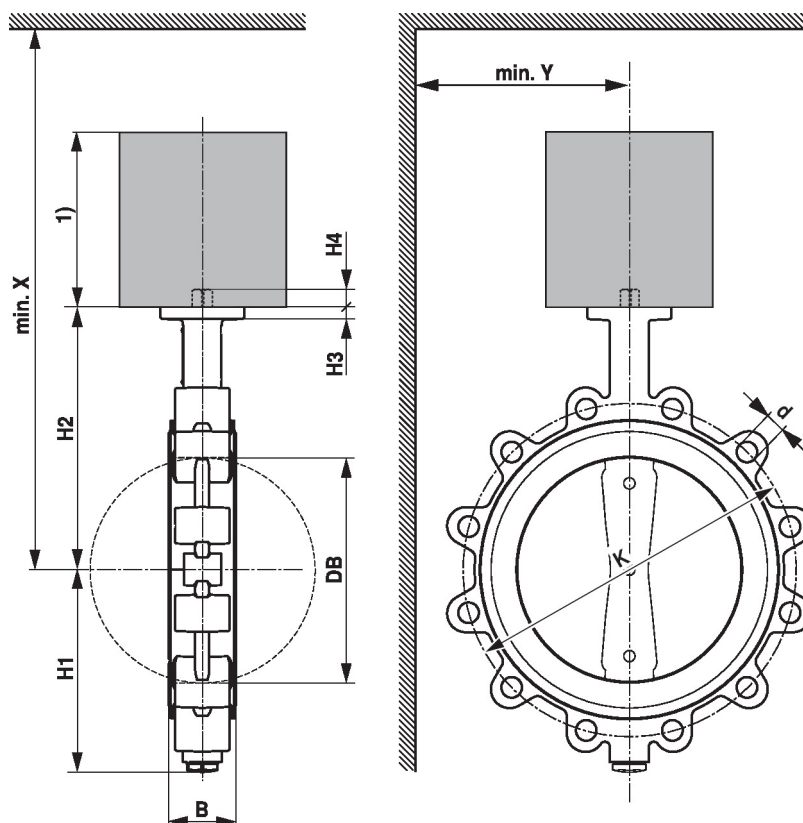
		10%	20%	30%	40%	50%	60%	70%	80%	90%	100%
DN 200	kv (m ³ /h)	10	60	170	330	540	820	1200	1640	2000	2200
DN 250	kv (m ³ /h)	10	100	280	530	850	1300	1920	2710	3580	4200
DN 300	kv (m ³ /h)	30	160	400	710	1130	1740	2560	3610	4790	5700


Lineáris jelleggörbék paraméterezése

Amennyiben a pillangószelep és a PR hajtóműveit kombinálva alkalmazza, használja a Belimo Assistant alkalmazást és állítsa az áramlást lineáris módba.

Az alábbi táblázat tartalmazza a vezérlőjelhez (%) viszonyított megfelelő kv értékeket.

		10%	20%	30%	40%	50%	60%	70%	80%	90%	100%
DN 200	kv (m ³ /h)	220	440	660	880	1100	1320	1540	1760	1980	2200
DN 250	kv (m ³ /h)	420	840	1260	1680	2100	2520	2940	3360	3780	4200
DN 300	kv (m ³ /h)	570	1140	1710	2280	2850	3420	3990	4560	5130	5700

Méretetek
Méretjelölő ábrák


A hajtómű méretei annak az adatlapján találhatóak.

Type	DN	B [mm]	DB [mm]	H1 [mm]	H2 [mm]	H3 [mm]	H4 [mm]	d (PN16) [mm]	K (PN16) [mm]	X [mm]	Y [mm]	kg
D6200WL	200	60	195	175	250	15	19	12 x M20	295	500	300	14
D6250WL	250	68	245	215	280	15	19	12 x M24	355	530	300	20
D6300WL	300	78	293	247	325	15	19	12 x M24	410	580	300	31

További dokumentáció

- Teljes termékválaszték vizes alkalmazásokhoz
- Adatlapok hajtóművekhez
- Beszerelési útmutatók hajtóművekhez és/vagy pillangószelepekhez
- Általános megjegyzések a projekttervezéshez