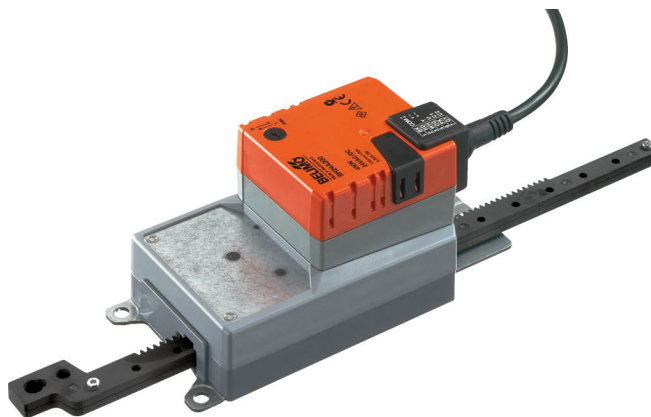


Lineáris hajtómű, zsaluk mozgatásához és elzáró szelepek, épületgépészeti alkalmazásra

- Működtető erő 450 N
- Névleges feszültség AC/DC 24 V
- Vezérlés nyit/zár, 3 pontos
- Lökethossz Max. 200 mm, beállítható 20 mm-es lépésekben



## Műszaki adatok

|                          |   |   |
|--------------------------|---|---|
| <b>Elektromos adatok</b> | Névleges feszültség                               | AC/DC 24 V  |
|                          | Névleges feszültséghez tartozó frekvencia         | 50/60 Hz  |
|                          | Névleges feszültségtartomány                      | AC 19.2...28.8 V / DC 19.2...28.8 V   |
|                          | Energiafogyasztás működés alatt                   | 2 W   |
|                          | Energiafogyasztás nyugalmi helyzetben             | 0.2 W   |
|                          | Áramfelvétel vezeték-méretezéshez                 | 4.5 VA  |
|                          | Tápellátás/vezérlés csatlakozása                  | Kábel 1 m, 3 x 0.75 mm <sup>2</sup>   |
|                          | Párhuzamos működés                                | Igen (vegye figyelembe a teljesítményadatokat)  |
| <b>Működési adatok</b>   | Motor állítóereje                                 | 450 N   |
|                          | Hajtómű mozgásiránya                              | választható kapcsolóval 0 (kitolva) / 1 (visszahúzva)   |
|                          | Kézi felülbírálás                                 | lezárható nyomógombbal  |
|                          | Löklet  | 200 mm  |
|                          | Lökethossz  | Max. 200 mm, beállítható 20 mm-es lépésekben  |
|                          | Lökethossz korlátozása                            | mindkét oldalon korlátozható, mechanikus végállásútköözőkkel  |
|                          | Hajtómű futásideje                                | 150 s / 100 mm  |
|                          | A hajtómű hangteljesítményszintje                 | 52 dB(A)  |
| <b>Biztonsági adatok</b> | IEC/EN védelmi osztály                            | III, szintű biztonság, különösen alacsony feszültség (SELV)   |
|                          | Tápforrás UL                                      | Class 2 Supply  |
|                          | IEC/EN védelmi szint                              | IP54  |
|                          | NEMA/UL védelmi szint                             | NEMA 2  |
|                          | Burkolat  | UL 2-es burkolattípus   |
|                          | EMC   | CE a 2014/30/EU alapján   |
|                          | IEC/EN tanúsítvány                                | IEC/EN 60730-1 és IEC/EN 60730-2-14   |
|                          | UL Approval                                       | cULus az UL60730-1A, UL60730-2-14 and CAN/CSA E60730-1 szerint<br>A hajtómű UL jelölése függ a használati helyszíntől, és a készülék UL kompatibilitásától. |
|                          | Művelet típusa                                    | 1. típus  |
|                          | Tápellátás/vezérlés névleges impulzus-feszültsége | 0.8 kV  |
|                          | Szennyezési szint                                 | 3   |
|                          | Környezeti páratartalom                           | Max. 95% RH, nem kondenzálódó   |
|                          | Környezeti hőmérséklet                            | -30...50°C [-22...122°F]  |
|                          | Tárolási hőmérséklet                              | -40...80°C [-40...176°F]  |
|                          | Karbantartási igény                               | karbantartásmentes  |
|                          | <b>Tömeg</b>                                      | Tömeg   |

**Biztonsági megjegyzések**


- Ez az eszköz helyhez kötött fűtő-, szellőző- és légkondicionáló rendszerekhez készült, és nem használható a megadott alkalmazási területétől eltérő módon, különösen repülőgépekben vagy bármi más légi közlekedési módokban.
- A kültéri alkalmazásokra csak akkor van lehetőség, ha az eszköz nincs közvetlenül kitéve (tenger)víznek, hónak, jégnek, napsugárzásnak vagy agresszív gázoknak, valamint biztosított, hogy a környezeti körülmények mindenkor az adatlapnak megfelelő küszöbértékeken belül maradnak.
- A beszerelést kizárólag az erre jogosult szakszemélyzet végezheti. A beszerelés során követni kell minden törvényi alkalmazandó intézményi beszerelési előírást.
- A készüléket kizárólag a gyártás helyén szabad felnyitni. Nem tartalmaz olyan alkatrészeket, melyet a felhasználó cserélhet ki vagy szerelhet meg.
- A kábeleket tilos eltávolítani a készülékből.
- A forgó motorrögítők és tengelycsatlakozók tartozékként elérhetők, keresztirányú erő előfordulása esetén használatuk kötelező. Továbbá, bizonyosodjon meg arról, hogy a hajtóművet nem rögzítette túl szorosan a berendezéshez. A forgó motorrögítő segítségével könnyen kell, hogy mozogjon. (lásd a „Telepítéssel kapcsolatos megjegyzéseket”).
- Amennyiben a hajtómű súlyosan szennyezett környezeti levegő éri, alkalmazzon megfelelő óvintézkedéseket a rendszernél. A nagymennyiségű por- és koromlerakódások, stb. akadályozhatják a fogaskerékrúd megfelelő kitolását és behúzását.
- Amennyiben a telepítés nem vízszintesen történt, a Kézi felülírás gombot kizárólag akkor szabad megnyomni, ha a fogasléc nincs nyomás alatt.
- A légtechnikai forgó és lineáris mozgatószaluk állítóerejének kiszámításához be kell tartani a szalu gyártóinak a keresztmetszetre, a szerkezetre, a beszerelési helyzetre és a szellőzési feltételekre vonatkozó specifikációit.
- Amennyiben forgató befogófejet és/vagy kapcsolódarabot használ, csökkenhet a hajtómű ereje.
- A készülék elektromos alkatrészeket tartalmaz és tilos a háztartási hulladékkal együtt kiselejtezni. Vegyen figyelembe minden helyileg érvényes előírást és követelményt.

**Termékjellemzők**

|  |   |
|--|---|
| <b>Egyszerű közvetlen felszerelés</b>      | A hajtóművet csatlakoztassa a csomagolásban szállított csavarokkal közvetlenül az alkalmazáshoz. A fogaskerék rudat közvetlenül a légtechnikai berendezés mozgó alkatrészeihez csatlakozik, vagy az ebből a célból szállított Z-KS1 kapcsolódarabhoz. |
| <b>Kézi felülbírálás</b>                   | A kézi felülírás nyomógombbal megvalósítható (a fogaskerék mindaddig ki van akasztva, amíg a gombot nyomva tartják vagy zárva marad).   |
| <b>Állítható löket</b>                     | Amennyiben szükséges a lökethossz beállítása, használja ezen az oldalon a fogaskerékrúd működési tartományát; kezdje egy 20 mm-es hosszabbítással, ami utólag Z-AS1 mechanikus végállásokkal 20 mm-es osztásokkal korlátozható.                       |
| <b>Magas funkcionalitású megbízhatóság</b> | A hajtómű túlterhelésvédelemmel rendelkezik, nincs szükség végállaskapcsoló és automatikus ütközők alkalmazására, amikor eléri a végzáró elemet   |

**Tartozékok**

| Mechanikus tartozékok | Leírás   | Típus |
|-----------------------|--|-------|
|                       | Végállásütköző készlet, 20 darabos multipack csomag.                       | Z-AS1 |
|                       | Forgató befogófej, lineáris hajtóműhöz, keresztirányú erő kiegyenlítéséhez | Z-DS1 |
|                       | Kapcsolódarab M8   | Z-KS1 |

**Elektromos beszerelés**

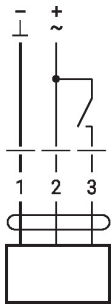

**Ellátás a biztonságosan leválasztó transzformátorról.**  
Párhuzamosan más hajtóműveket is csatlakoztathat. Vegye figyelembe a teljesítményadatokat.

### Wire colours:

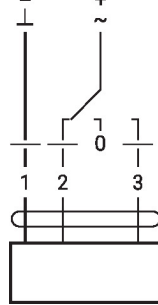
- 1 = black
- 2 = red
- 3 = white

### Kapcsolási rajz

AC/DC 24 V, nyit/zár



AC/DC 24 V, 3 pontos



| 1 | 2 | 3 |      |      |
|---|---|---|------|------|
|   |   |   |      |      |
|   |   |   |      |      |
|   |   |   | stop | stop |
|   |   |   |      |      |

### Beszereeléssel kapcsolatos megjegyzések



Amennyiben forgató befogófejet és/vagy kapcsolódarabot használ, csökkenhet a hajtómű ereje.

#### Alkalmazások keresztirányú erő nélkül

A lineáris hajtóművet csavarozza három pontban közvetlenül a házhoz. Ezt követően a fogaskerékrudat rögzítse a légtechnikai berendezés mozgó alkatrészéhez (pl. zsalu vagy tolattyú).

#### Alkalmazások keresztirányú erővel

A belső menettel rendelkező kapcsolódarabot (Z-KS1) csatlakoztassa a fogasléc fejéhez. A forgató befogófejet (Z-DS1) csavarozza a légtechnikai alkalmazáshoz. Ezt követően csavarozza a lineáris hajtóművet a csomagolásban található csavarokkal a korábban telepített forgató befogófejhez. Ezt követően a fogasléc fejére telepített kapcsolódarabot csatlakoztassa a légtechnikai berendezés mozgó alkatrészéhez (pl. zsalu vagy tolózár). Használja a forgató befogófejet és/vagy a kapcsolódarabot a keresztirányú adott szintű kompenzálásához. A forgató befogófej esetében az oldalsó és felső forgószögének maximális jóváhagyott értéke 10° (szög).

### Méretetek

